

Sanda Amarandei  
Andreea Borbély  
Constantin Cioc



# Educație plastică

Clasa a VI-a



# Cuprins

	Nr. pag.	Lecții
	8	<b>Recapitulare inițială</b>
<b>UNITATEA I</b>	10	<b>Portofoliu – Jurnalul meu de artă</b>
Comunicarea prin imagine. Limbajul plastic	12	L1: Expresivități ale elementelor de limbaj plastic
	14	L2: Spațiul plastic
	16	L3: Valoarea. Linia valorată. Pata valorată
	18	L4: Contrastul valoric. Contrastul închis-deschis
	20	L5: Contrastele cromatice ca mijloace de expresie plastică
	24	L6: Armonii cromatice: game și acorduri cromatice
	26	L7: Dominanta cromatică
	28	<b>Recapitulare</b>
	29	<b>Evaluare</b>
<b>UNITATEA II</b>	30	<b>Investigație – Tehnici și materiale neconvenționale în artă</b>
Tehnici specifice artelor plastice	32	L1: Tehnici grafice. Valorația
	34	L2: Tehnici de pictură. Tratarea picturală
	36	L3: Tehnici de pictură. Tratarea decorativă
	38	<b>Aprofundare – Alte tehnici specifice artelor plastice*</b>
	40	<b>Recapitulare</b>
	41	<b>Evaluare</b>
<b>UNITATEA III</b>	42	<b>Proiect – Figurativ versus abstract</b>
Compoziția plastică	44	L1: Natura ca sursă de inspirație. Forme naturale și forme plastice
	46	L2: Organizarea formelor în spațiul compozițional
	48	L3: Ritmul în compoziția plastică
	50	L4: Compoziția decorativă
	52	L5: Ritmul în compoziția decorativă
	54	<b>Recapitulare</b>
	55	<b>Evaluare</b>
<b>UNITATEA IV</b>	56	<b>Investigație – Domeniile în care a performat Leonardo da Vinci</b>
Noțiuni de cultură artistică. Istoria artei europene	58	L1: Începuturile artei – Preistoria. Artă în Antichitate
	60	L2: Evul Mediu
	62	L3: Renașterea
	64	L4: Artă în secolele XVII-XIX
	68	L5: Artă modernă și postmodernă
	70	<b>Recapitulare</b>
	71	<b>Evaluare</b>
<b>UNITATEA V</b>	72	<b>Joc de rol – Ce artist celebru sunt?</b>
Proiecte și evenimente. Expoziția	74	L1: Demersul artistic în realizarea unei expoziții
	76	L2: Promovarea evenimentului
	77	L3: Organizarea expoziției. Vernisajul și recenzia
	78	<b>Evaluare finală</b>



## Competențe specifice asociate

1.2;  
2.1; 2.2;  
3.1.

1.2;  
2.1; 2.2;  
3.1.

1.2; 1.3;  
2.1; 2.2;  
3.1.

1.1; 1.2; 1.3;  
2.1.

1.1; 1.2;  
2.1;  
3.2.



## Competențe generale

1. Receptarea cu sensibilitate și spirit critic a mesajelor artistic-vizuale în scopul formării culturii artistice de bază
2. Utilizarea de instrumente și tehnici variate specifice artelor vizuale plastice și decorative
3. Exprimarea ideilor, sentimentelor și a mesajelor, utilizând limbajul artistic-vizual în contexte variate

## Competențe specifice

- 1.1. Decodificarea mesajelor transmise prin limbaj artistic în cazul artelor tridimensionale
- 1.2. Corelarea mesajului artistic al unei lucrări de artă cu mijloacele de expresie
- 1.3. Recunoașterea diferitelor forme de comunicare artistică, plastică și decorativă în timp și spațiu
- 2.1. Utilizarea în contexte variate a instrumentelor corespunzătoare diverselor tehnici
- 2.2. Adecvarea limbajului plastic folosit la comunicarea mesajului intenționat
- 3.1. Valorizarea propriilor idei și a sentimentelor exprimate prin limbaj plastic în cadrul unor compoziții proprii
- 3.2. Realizarea de produse artistice creative, originale și funcționale, în cadrul unor evenimente culturale școlare

# Recapitulare inițială

Arta este un mod de exprimare și de comunicare prin imagini. Prin observarea și realizarea acestora, ai studiat limbajul vizual, tehnicile folosite, transmiterea sau receptarea unui mesaj artistic. În cadrul introducerii în artă, ai învățat despre artele plastice și artele decorative.

1. Copiază în caiet tabelul de mai jos și adaugă în coloana potrivită următorii termeni:

- grafică de șevalet • gravură • sculptură • design • pictură • arte textile
- pastel • artă murală • desen • ceramică • fotografie • sticlă • metal
- arhitectură • scenografie

Arte plastice	Arte decorative

Comunicarea în artă se face printr-un limbaj specific.

2. Descoperă elementele de limbaj plastic în imaginile date.



Theo van Doesburg,  
*Muzică de stradă nr. I* (cca 1915)



Theo van Doesburg,  
*Portret de bărbat* (cca 1915)



Theo van Doesburg,  
*Compoziție* (1918)



Theo van Doesburg, *Studiu pentru tavanul unei săli universitare* (1918)



J. Wallace Kelly,  
*Ochiul* (1959)



Leonard Wübbena,  
*Sculptură* (2006)



## Jurnalul meu de artă



Pentru a dezvolta idei și lucrări artistice necesare expoziției care se va desfășura la finalul anului școlar, familiarizează-te cu tematica expoziției *Lumina*, unde vei interpreta conceptul de lumină într-o varietate de contexte artistice. Fiecare lucrare va reflecta modurile în care lumina poate influența percepția și poate transmite stări emoționale diverse, intermediare de lumina Soarelui, a focului sau de lumina artificială. Diversitatea și profunzimea acestui subiect pot fi interpretate și prin semnificațiile luminii, asociate în mod simbolic cu înțelepciunea, cunoașterea sau cu spiritualitatea. Astfel, tema *Lumina* este o ocazie de reflectare asupra propriilor valori, pe care să le transpui apoi în lucrările tale.

**Realizarea unui portofoliu**, în care să documentezi aceste subiecte și să colectezi lucrări practice pe tot parcursul anului școlar, constituie o bază completă pentru prezentarea și expunerea creațiilor voastre artistice, în cadrul *Expoziției finale*, oferind publicului o perspectivă cuprinzătoare asupra realizărilor voastre.

### Etape de realizare a portofoliului

- Definirea scopului și a obiectivelor**, inclusiv tipul de lucrări sau de informații pe care dorești să le adaugi la portofoliu.
- Stabilirea și planificarea conținutului portofoliului**. Adaugă desene, picturi, fotografii, schițe, notițe, prezentări, eseuri sau orice alt material care să reflecte cercetarea și aplicarea temei.
- Organizarea conținutului** pentru a evidenția diversitatea și progresul realizat. Stabilește secțiuni sau categorii, pentru a grupa lucrările în funcție de dimensiune, tehnică, mesajul transmis sau de alte criterii relevante.
- Procesul de creare a lucrărilor artistice** se va efectua pe parcursul întregului an școlar, în conformitate cu obiectivele stabilite și cu tematica portofoliului.

Asigură-te că acestea reflectă abilitățile, experiențele și realizările tale într-un mod progresiv. Documentează cercetarea și întregul proces de creație, prin realizarea de fotografii, în diferite etape ale proiectului, prin notițe și observații ale rezultatelor obținute. Adaugă informații suplimentare pentru fiecare lucrare inclusă în portofoliu: o scurtă descriere, tehnicile utilizate și contextul în care a fost creată. Urmărește influența pe care o are lumina asupra mediului ambiant, asupra percepțiilor și emoțiilor tale și cum poate fi aceasta reprezentată.

- Asamblarea portofoliului** va fi realizată sistematic, prin adunarea acestor lucrări diverse într-o colecție bine organizată, care să demonstreze capacitatea de interpretare a temei și abilitățile de transpunere a acesteia în practică.
- Prezentarea și evaluarea** vor fi realizate în cadrul evenimentului final, în care lucrările vor fi expuse și prezentate colegilor, profesorilor, părinților și altor membri ai comunității.

### Fișă de autoevaluare

Criterii	Da	Parțial	Nu
Am cercetat subiectul propus, <i>Lumina</i> .			
Am stabilit obiectivele portofoliului.			
Am organizat conținutul acestuia.			
Am realizat desene, colaje, picturi, fotografii și lucrări tridimensionale, relevante pentru tematica portofoliului.			
Am formulat observații și impresii personale pe parcursul elaborării portofoliului.			
Am personalizat într-un mod creativ portofoliul individual.			

### Fișă de observare a activității și a comportamentului elevilor

Criterii	😊	😐	😞
Implicarea în cercetarea tematicii propuse			
Participarea la stabilirea obiectivelor și a conținutului portofoliului			
Realizarea materialelor artistice pentru portofoliu			
Formularea de observații și impresii personale			
Finalizarea portofoliului			

**În concluzie**, portofoliul poate cuprinde lucrări de pictură, desen și colaj, care să ilustreze diferite aspecte ale luminii, realizate în diverse medii și tehnici artistice, fotografii care evidențiază efectele de lumină și umbră asupra naturii, arhitecturii sau a obiectelor cotidiene. De asemenea, poți realiza sculpturi și lucrări tridimensionale, care includ jocuri de lumini și umbre sau care utilizează materiale transparente sau translucide, pentru crearea unor efecte interesante.

# U1

# Comunicarea prin imagine. Limbajul plastic



## Portofoliu

Lecția 1

Lecția 2

Lecția 3

Lecția 4

Lecția 5

Lecția 6

Lecția 7

Recapitulare

Evaluare

10

## Jurnalul meu de artă

12-13

Expresivități ale elementelor de limbaj plastic

14-15

Spațiul plastic

16-17

Valoarea. Linia valorată. Pata valorată

18-19

Contrastul valoric. Contrastul închis-deschis

20-23

Contrastele cromatice ca mijloace de expresie plastică

24-25

Armonii cromatice: game și acorduri cromatice

26-27

Dominanta cromatică

28

29

# Expresivități ale elementelor de limbaj plastic

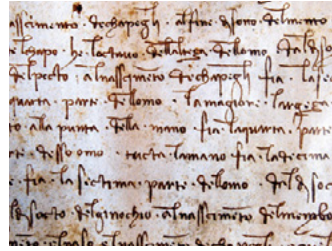
## Recapitulez



Asemenea celorlalte domenii artistice care comunică printr-un limbaj specific, în artele plastice, comunicarea se face vizual, prin imagini. Elementele acestui limbaj sunt: **punctul, linia, pata, forma, valoarea și culoarea**. Punctul este începutul tuturor imaginilor. Prin mișcare, devine linie, iar linia delimitează și conturează o formă. Formele pot fi redată în plan, pe o suprafață (bidimensional), sau pot fi modelate în spațiul real (tridimensional). **Formele valorate** (desenate) sau **colorate** (pictate) prin anumite procedee tehnice fac posibilă impresia de volum și de spațiu. Elementele unei lucrări artistice, compuse potrivit unei idei originale, alcătuiesc ansamblul unei imagini capabile să transmită o emoție sau un mesaj. Se stabilește astfel o comunicare între autor și observator.



## Conexiune



Lucrați în perechi. Observați punctul, linia și forma, folosite în alte domenii culturale. Precizați scopul și importanța lor.



Întâlnim aceste elemente și în natură? Amintiți câteva exemple.



## Descopăr

Elementele de limbaj plastic pot avea proprietăți și funcții diferite. Acestea se referă atât la forma, culoarea, valoarea și mărimea lor, cât și la poziția sau rolul pe care îl au într-o lucrare.

- Observă, în imaginile de mai jos, diversitatea de mărimi, forme, valori și culori pe care le au elementele de limbaj plastic. Remarcă expresia diferită a acestora. Evidențiază poziția și rolul lor în cadrul imaginii.

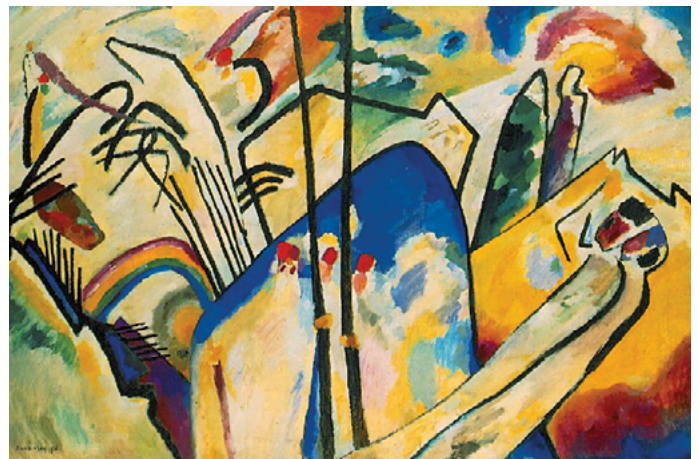


În funcție de starea emoțională sau de mesaj, se pot alege intenționat anumite tipuri de elemente plastice.

- Compară lucrările de mai jos ale lui Wassily Kandinsky și descoperă varietatea de **linii, forme, valori și culori** folosite. Notează, în caiet, starea pe care ți-o transmite fiecare dintre cele două lucrări.



Wassily Kandinsky,  
*Sus și stânga* (1925)



Wassily Kandinsky,  
*Compoziție IV* (1911)

## Dicționar de artă



**expresie** – proprietate a elementului plastic, alături de formă, mărime, valoare și culoare

**expresivitate** – efectul pe care proprietățile unui element plastic îl au asupra privitorului

**bidimensional** – (despre suprafețe, planuri) cu două dimensiuni (lungime și lățime)

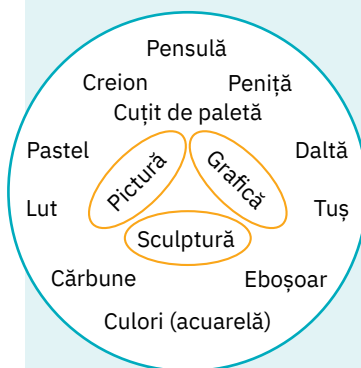
**tridimensional** – (despre forme) cu trei dimensiuni (lungime, lățime și adâncime)

- Ce tip de linii și forme ai folosi pentru a exprima calmul? Dar agitația?
- Ce tonuri sau valori ai folosi pentru a reda delicatețea? Dar brutalitatea?
- Cu ce culori ai reprezenta pacea? Dar războiul?

## Expresivități ale elementelor de limbaj plastic

**Materialele și instrumentele de lucru** pot amplifica expresivitatea elementelor de limbaj.

- ▶ Indică, pentru fiecare domeniu artistic din centrul diagramei alăturate, materialele și instrumentele corespunzătoare.
- ▶ Observă traseele lăsate de materialele și instrumentele de mai jos. O urmă lăsată cu pensula (de exemplu, o linie) are o altă expresie față de una trasată cu creionul sau cu cărbunele. Constată diferențele de expresivitate a liniilor de mai jos.



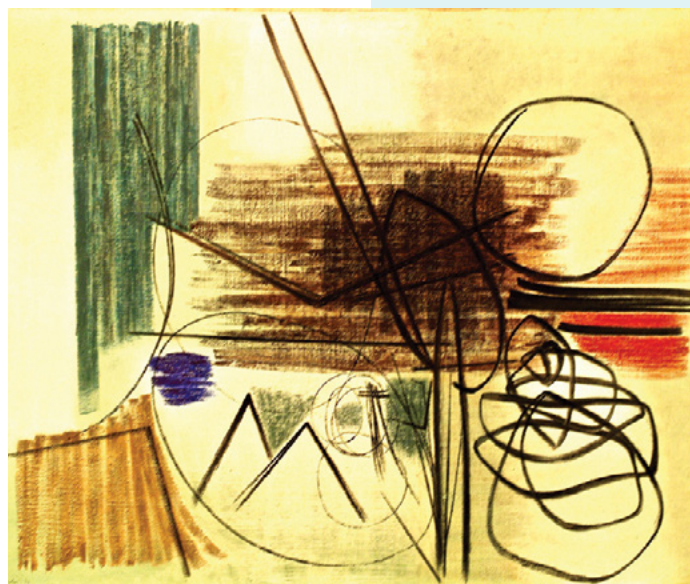
▶ Pe lângă materiale și instrumente, o altă componentă a exprimării artistice este **gestul**. Acesta este rezultatul mișcării spontane a mâinii, materializat pe un suport cu ajutorul unui instrument specific.

Calitatea și unicitatea unui gest depind de viteza execuției, de concentrarea pe subiect și de starea autorului.

- ▶ Realizează, pe aceeași foaie de hârtie, folosind tehnici și instrumente diferite, două desene după același subiect (de exemplu, o pasăre):
  - schiță – 5 minute;
  - crochiu rapid, dintr-o singură linie – 5 secunde.

Urmărește schimbarea expresivității liniilor în funcție de rapiditatea sau de lentoarea gestului desenării lor.

**În concluzie**, expresivitatea elementelor de limbaj plastic depinde de intenția autorului, de tipul instrumentului de lucru și de calitatea execuției.



Hans Hartung, T47-17 (1946)



### Aplic



Experimentează relația muzicii cu artele vizuale și exprimă emoțiile sugerate de muzică prin intermediul expresivității elementelor de limbaj plastic.

În timp ce asculți o piesă calmă, desenează o formă în interiorul căreia să transpui vizual ceea ce simți, prin mijloace de exprimare și tehnici pe care le consideri potrivite.

Repetă exercițiul ascultând o melodie ritmată.

Observă diferența de expresivitate a celor două lucrări pe care le-ai creat.

#### Criterii de evaluare și de autoevaluare



Desenarea atentă a celor două forme			
Folosirea diferitelor elemente de limbaj plastic			
Folosirea a diverse instrumente și materiale			
Compunerea sugestivă a elementelor de limbaj plastic			
Realizarea de corelații între sunet și expresivitatea plastică			

### Evaluare colegială

Lucrați în perechi. Fiecare dintre elevi privește lucrările celuilalt. Găsiți elemente comune între propriile lucrări și cele ale colegiei/colegului de bancă.

### Portofoliu



Privește cu atenție în jur, în drumul tău spre casă. Fotografiază sau schițează diferite imagini cu detalii ale obiectelor sau ale clădirilor care cuprind linii, puncte, forme, culori, valori cât mai diverse. Adaugă imaginile realizate la portofoliu.

## Recapituluz



În clasa a V-a, ai aflat că spațiul plastic este suprafața precis delimitată, care conține toate elementele lucrării (de exemplu, foaia de desen, pânza de pictură, placa pregătitoare a basoreliefului în sculptură). De asemenea, se referă la modul în care artiștii interpretează, organizează și utilizează spațiul în lucrările lor pentru a crea efecte vizuale.

**Spațiul plastic** include relațiile dintre elementele din cadrul unei lucrări, precum și modul în care acestea interacționează cu suprafețele din jurul lor. Spațiul plastic este, în același timp, locul în care sunt exprimate ideile, dar și cadrul prin care se concretizează viziunea artistică asupra lumii.



## Dicționar de artă



**spațiu plastic** – spațiu recreat de artist cu ajutorul mijloacelor de expresie specifice artei

**happening** – spectacol spontan, improvizat; mișcare artistică bazată pe interferența mai multor forme de artă (teatru, plastică, muzică, film, fotografie etc.), urmărind anularea distanței dintre realitate și artă

**instalație** – modalitate de exprimare care reunește mai multe medii (pictură, sculptură, fotografie, proiecții de film sau video, sunete, jocuri de lumini) și care utilizează diverse materiale, dispuse într-un spațiu tridimensional, pentru a exprima o idee și pentru a oferi spectatorului o experiență inedită

**colaj** – procedeu artistic care constă în compunerea unei lucrări de artă vizuală prin lipirea laolaltă a unor materiale de proveniență diversă (decupaje din reviste, hârtii colorate, fotografii, materiale textile etc.)




## Conexiune

Ce înțelegem prin spațiu?

Cel mai adesea, ne gândim la o întindere nemărginită. Această asociere este favorizată de vederea Terrei din spațiu în anul 1968, când au început expedițiile spre Lună.

Dacă restrângem ideea, acesta poate fi împărțit în spațiu terestru și spațiu cosmic.

 Observă imaginile de mai jos și descoperă alte reprezentări ale spațiului.



## Descopăr

Spațiul real este identificat cu mediul înconjurător. Natura a fost mereu o sursă de inspirație. Artiștii au căutat întotdeauna mijloace de exprimare pentru a înfățișa cât mai fidel realitatea. De-a lungul timpului, regulile de reprezentare a spațiului în artă s-au schimbat și au evoluat: de la reprezentările simple, primitive, la cele figurative, de imitare a naturii, până la cele stilizate sau abstractizate.




Piet Mondrian, *Copaci înfloriți în fața unui car cu fân* (1902-1905)



Piet Mondrian, *Copaci înfloriți* (1912)

Spațiul a fost mereu un element prezent în opera de artă. Spațiul real – concret – este inclus treptat în lucrarea de artă, în special odată cu noile manifestări artistice, precum happeningul și instalația, care aduc împreună atât spațiul real, cât și spațiul artistic.

 În perioada contemporană, vorbim de spațiu virtual, care nu cunoaște limite și care oferă artiștilor o multitudine de posibilități de exprimare.

▶ Trasează un dreptunghi în mijlocul unei foi de desen, apoi decupează-l cu atenție. Privește prin limitele cadrului obținut ca printr-o fereastră și vei vedea un fragment din spațiul real. Vei obține, astfel, o imagine precis delimitată. Continuă exercițiul până găsești un fragment din mediul înconjurător care să îți placă și schițează ceea ce vezi prin cadru.

Aparatul de fotografiat face același lucru: încadrează, decupează și produce imagini. Fotografia este o reprezentare bidimensională a realității fizice pe o suprafață.



Arta are particularitatea de a ne face să vedem spațiul diferit. Acesta poate fi organizat conform unor reguli compoziționale, pe o structură armonioasă și echilibrată, închisă sau deschisă, statică sau dinamică, plană sau în relief. Artiștii au modificat reprezentarea spațiului în diferite moduri: narativ, simbolic sau abstract.

Într-o lucrare de artă, spațiul este sugerat. Adâncimea este redată prin:

- **desen** (diferența de mărime a formelor – mare în apropiere, mică în depărtare – și prin suprapunerea acestora);
- **pictură** (culori calde, închise și intense în apropiere; culori reci, deschise și atenuate în depărtare).

► Cum este redată spațialitatea (adâncimea) în lucrările de mai jos?



Vincent Van Gogh, *Drum prin câmp cu sălcii* (1888)



Joseph Mallord William Turner, *Peisaj* (1832)

Lucrările de sculptură și de arhitectură au propriul spațiu de desfășurare.

► Specifică în ce tip de spațiu este amplasată sculptura lui Alexander Calder din imaginea alăturată.

**În concluzie**, spațiul, în toate formele lui, este prezent în operele de artă, iar artiștii l-au reprezentat și chiar l-au modificat în diferite moduri. Astfel, spațiul concret a devenit, prin experimentare, un element plastic/artistic.



## Aplic

Realizează un colaj cu tema *Spațiul meu cosmic*. Folosește ca fundal o hârtie închisă la culoare. Decupează, din hârtii divers colorate, forme geometrice de mărimi diferite. Creează un efect spațial și așază formele, respectând regulile de redare a adâncimii (după mărime, prin suprapunere și prin culoare). Personalizează colajul cu intervenții diverse. Poți folosi markere, creioane colorate, pasteluri etc.

### Criterii de evaluare și de autoevaluare



Construirea și decuparea formelor geometrice de diferite mărimi			
Organizarea formelor pe foaia de lucru, respectând regulile de redare a spațialității			
Lipirea formelor în varianta finală și intervenția asupra acestora cu instrumente și materiale diverse			
Finalizarea lucrării și aspectul său îngrijit			

## Portofoliu



Caută în jurul tău locuri și spații diverse pe care să le fotografiezi. Clasifică imaginile, după criteriile pe care le stabilești (de exemplu, spații urbane – spații rurale, spații interioare – spații exterioare etc.). Realizează un colaj pe care să îl atașezi la portofoliu.



Alexander Calder, *Flamingo* (1974)



# Valoarea. Linia valorată. Pata valorată

## Recapituliez



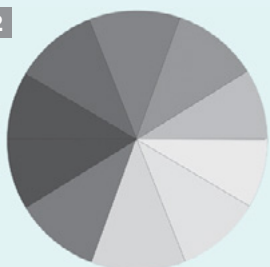
Alături de punct, linie, culoare, pată, formă, spațiu și textură, **valoarea** este un element principal al artei. Indiferent dacă este vorba despre desen, pictură, sculptură sau design, aceste elemente constituie baza oricărei lucrări de artă. Valoarea reprezintă calitatea vizuală a unui element plastic de a fi mai luminos (deschis) sau mai întunecat (închis). Scara valorică este formată din treceri progresive, de la tonuri deschise spre tonuri închise. Limitele extreme ale acestora sunt albul și negrul. Contrastul închis-deschis este propriu valorilor și este folosit atât în tehnicile grafice, cât și în cele picturale.

1



Cercul cromatic

2

Cercul tonurilor  
(cercul cromatic, reprezentat alb-negru)

a



b



## Conexiune

Observă, în imaginea alăturată, prelucrarea în alb-negru a picturii *Femei la râu* a lui Paul Gauguin. Plasează imaginea în timp (noapte, zi, anotimp etc.) și spațiu (urban, rural, montan etc.).

Imaginează-ți culorile folosite de către pictor. Ce culoare crezi că predomină în lucrare?

Accesează varianta digitală a manualului, pentru a vedea imaginea color. Cât de aproape a fost răspunsul tău de reprezentarea originală?

Femei la râu (1892),  
prelucrare alb-negru

## Descopăr

**Valoarea** – sau tonul – reprezintă gradul de luminozitate a unei culori.

**În pictură**, valoarea se referă la:

- cât de luminoasă sau de întunecată este o culoare în raport cu altă culoare;
  - ▶ Observă câte valori similare se regăsesc în cercul tonurilor (fig. 2), în ciuda faptului că nuanțele sunt foarte diferite în cercul culorilor (fig. 1). Clasează culorile, de la cele mai luminoase la cele mai întunecate.
- cât de deschisă (prin amestec cu alb) sau închisă (prin amestec cu negru) este culoarea.



- ▶ Lucrați în perechi. Observă asemănările și diferențele dintre cele două imagini de mai jos. Discută împreună cu colega/colegul de bancă despre modul în care sunt redată lumina și umbra. Cum este realizat volumul formelor?

Paul Cézanne, *Fructieră, pahar și mere*  
(1879-1880), natură staticăNatură statică cu fructe,  
pictură atribuită lui Caravaggio (1603)

Intensitatea culorilor și nuanțele sunt folosite pentru **modularea** formelor și pentru sugerarea volumelor.

Tonalitatea culorilor este folosită pentru **modelarea** formelor și pentru redarea fidelă a volumelor.

**În desen**, valoarea se referă la:

- cât de deschis sau de închis este un ton în raport cu un alt ton, adică la tonalitatea unei suprafețe;
  - ▶ Observă scara valorilor de la alb la negru și constată schimbarea treptată a tonalității lor.



- realizarea treptelor valorice prin valorație sau hașură (fig. a și b).

**Valorația** este un procedeu tehnic, prin care se redau lumina și umbra formelor.

Cu ajutorul valorației, se pot modela formele prin tonuri închise și deschise, pentru a le reda volumul, adică tridimensionalitatea, în spațiul bidimensional al desenului.

**Linia valorată** este folosită în desen pentru mărirea expresivității grafice. Linia căreia i se modifică pe parcurs lățimea, direcția și intensitatea tonală se numește linie valorată sau linie modulată. Prin caracterul ei constructiv, linia valorată sugerează lumina și umbra, forma și volumul, mișcarea și ritmul. Diversitatea liniilor valorate sporește expresivitatea lucrării de artă. Linia valorată poate avea semnificații sau expresivități diverse și subliniază mesajul acesteia.

**Pata valorică**, alături de linia valorată, ajută la exprimarea formelor și la constituirea imaginii prin procedee grafice. De asemenea, aduce un plus contrastului imaginii prin treptele valorice variate și amplifică desenul ca expresie a conținutului și mesajului pe care îl transmite.

**În concluzie**, redarea luminii și a umbrei în artă este esențială, deoarece, cu ajutorul valorilor, este posibilă realizarea formei generale a lucrării. Prin intermediul valorii, putem să ordonăm, să construim și să configurăm structuri plastice complexe.

Cel mai simplu mod de a-ți îmbunătăți înțelegerea valorii în artă este să desenezi folosind creion, cărbune sau să pictezi doar cu amestecuri de negru și alb. Valorile te ajută să controlezi mai bine spațiul lucrării și volumele formelor, prin lumină și umbră.



Eugène Delacroix,  
*O leoaică și o caricatură  
a lui Ingres* (sec. XIX)

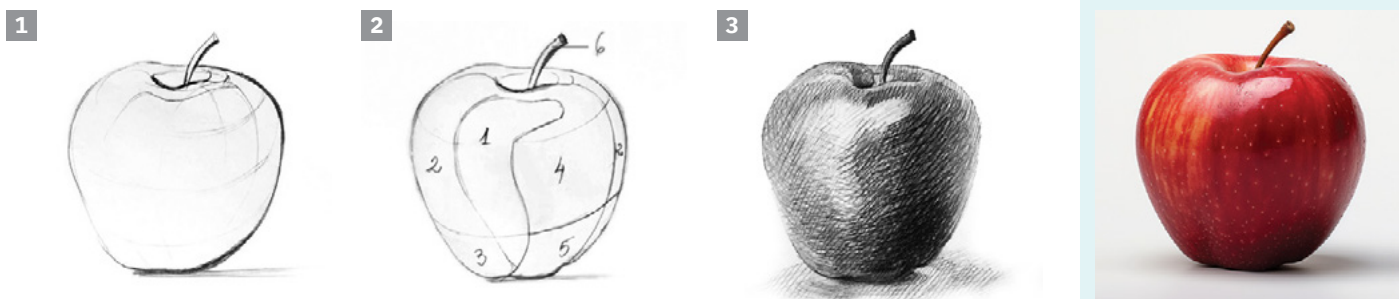


Rembrandt van Rijn,  
*Leu adormit*  
(sec. XVII)

## Aplic



Realizează un desen în creion sau în cărbune după un element natural (de exemplu, un măr), urmărind modelul.



Etape:

- Trasează contururile ca în desenul dat (fig. 1). Folosește linii subțiri, uneori întrerupte, până când ajungi la forma dorită. Accentuează apoi zonele întunecate, utilizând o linie mai groasă, mai puternică. Astfel, linia de contur devine o linie valorată.
- Identifică lumina și umbra, precum și trecerile dintre acestea. În această etapă, poți stabili o scară valorică, de la valoarea cea mai deschisă până la cea mai închisă. Aceasta poate avea 3, 4, 5 sau mai multe trepte valorice. Observă de unde vine lumina și notează ușor pe desen treptele valorice. Stabilește cea mai luminoasă și cea mai întunecată valoare, apoi valorile intermediare (fig. 2).
- Aplică valorația, de la deschis spre închis, încercând să urmărești volumul formei desenate. Valorația se poate realiza prin hașură: linii așezate una lângă alta, mai rar sau mai des, paralele sau întretăiate, oblice, verticale sau orizontale.
- Urmărește cu atenție forma și redă detaliile pe care le observi. Adaugă și umbra în locul corespunzător, pentru a integra forma finală în spațiul plastic (fig. 3).

### Criterii de evaluare și de autoevaluare



Folosirea liniei valorate pentru desenarea conturului formei			
Identificarea și stabilirea treptelor valorice			
Redarea volumului, cu ajutorul valorației/hașurii			
Unitatea și finalizarea lucrării			

## Portofoliu



Surprinde instantanee ale animalului tău de companie sau ale animalelor pe care le vezi în parc sau pe stradă, prin schițe rapide, folosind linia valorată și pata valorată. Adaugă schițele la portofoliu.

# Contrastul valoric.

## Contrastul închis-deschis

### Recapitulez



Când vorbim despre culori, în general, ne referim la culorile luminii naturale (din spectrul solar) și la culorile folosite în pictură (culorile pigmentare). Alături de culorile obținute din pigmenți, albul și negrul sunt nelipsite de pe paleta de pictură. Albul și negrul se numesc nonculori, pentru că, spre deosebire de culori, ele nu au tentă cromatică. Prin amestecul culorilor (primare, secundare, terțiare) între ele, se obțin amestecuri cromatice. Combinând albul cu negrul în diferite proporții, rezultă **griurile** acromatice. **Tonurile** cromatice apar din amestecul nuanțelor cu alb și cu negru.



Papirus din Egiptul antic



### Conexiune

Lucrați în echipe de trei-patru elevi. În comunicarea verbală, se folosește frecvent expresia: *este/stă scris negru pe alb*. Ce credeți că semnifică?

**+** Consultați apoi un dicționar explicativ, pentru a descoperi și alte expresii care să conțină termenii *alb* și *negru*.



### Descopăr

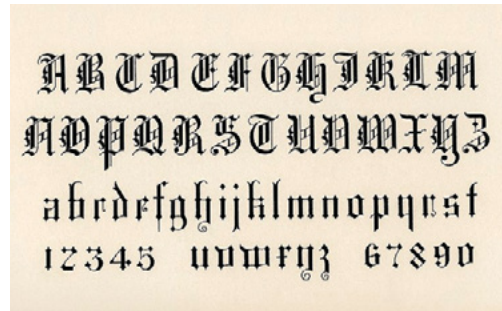
În scriere, opoziția dintre albul hârtiei și negrul cernelii este utilizată pentru a face cât mai vizibil și mai ușor de citit un text. Un mesaj scris negru pe alb este mai clar și mai evident.

Desenul și scrierea au în comun exprimarea grafică prin linie și prin **contrast valoric**. Albul și negrul sunt valorile sau tonurile extreme ale contrastului valoric. Suprapunerea sau alăturarea tonurilor de alb și de negru subliniază contrastul. Cu cât scade opoziția dintre tonuri, cu atât contrastul se diminuează. Expresivitatea unui desen depinde, în mare măsură, de variația treptelor valorice ale **contrastului închis-deschis**.

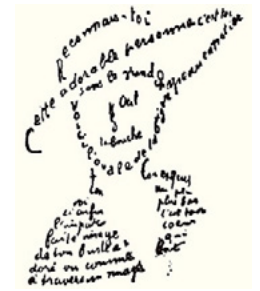
► Imaginile de mai jos prezintă, pe scurt, istoria scrierii cursive. Observă cu atenție evoluția scrierii, de la pictograma antică la caligrama modernă. Descoperă relația dintre imaginea formelor naturale și litere. Caracterizează raportul dintre figurile reprezentate și fontul scrierilor.



Ave Maria,  
manuscris medieval



Alfabet gotic



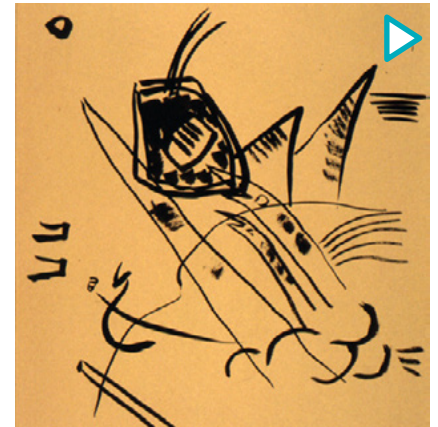
Guillaume Apollinaire,  
Caligramă (1918)

A desena înseamnă a alcătui o imagine plastică din linii, forme și valori, în scopul realizării unei reprezentări figurative sau a unei compoziții abstracte. În practica desenului figurativ, contrastul închis-deschis este util în crearea unui efect spațial și în realizarea impresiei de volum a obiectelor. Pe de o parte, tonurile închise se distanțează de tonurile deschise și marchează apropierea sau depărtarea obiectelor între ele. Pe de altă parte, tonurile închise și deschise evidențiază lumina și umbra obiectelor.

De asemenea, contrastul închis-deschis este util în redarea atmosferei de luminozitate sau de obscuritate generală. În cazul acesta, contrastul poartă denumirea și de contrast clar-obscur.



Litografie (1875-1935)



Wassily Kandinsky, Compoziție (1922)

### Dicționar de artă



tentă – nuanță

**cromatic** – termen privitor la culori sau la colorit